

# INSULAIRE

Solitudes partagées

CRÉATION CHORÉGRAPHIQUE ET MUSICALE 2015  
Duo pour un danseur et un musicien



**Compagnie Astragale - Lulla Chourlin**

---

Ce projet s'inscrit dans la continuité de la démarche artistique de la Compagnie Astragale à savoir l'interdisciplinarité et la relation entre le sonore et le visuel. Pour « Vision » (création 2014 composée de la même équipe), le point de départ était l'architecture, l'extérieur et la relation au mouvement. Avec « Insulaire », il s'agit, cette fois-ci, de partir de la matière musicale et corporelle qui s'inscrivent sur le thème du solo et de l'interaction. Plutôt que de s'appuyer sur l'espace extérieur, nous développons un monde intérieur plus proche de la sensibilité de chacun et de son architecture interne.

## INSULAIRE

### Duo pour un danseur et un tromboniste

Un danseur et un musicien. Un espace de plateau. Deux espaces sont délimités. Le danseur et le musicien sont chacun dans un espace marqué également par la lumière.

#### Dans un premier temps,

Chacun intervient à tour de rôle, l'un dans la lumière, l'autre dans le noir. Les noirs et les blancs se succèdent. Le danseur et le musicien sont chacun dans un monde.

#### Dans un deuxième temps,

Les artistes se répondent, s'interpellent, chacun dans sa matière musicale et dansée. Un espace transitoire entre les deux se trouve, s'approprie. Une rencontre se fait.

#### Dans un troisième temps,

La confrontation : l'énergie, le souffle, la virtuosité montent jusqu'à une forme d'épuisement.

*C'est deux individus sur un plateau, l'un est danseur, l'autre musicien. Un corps gestuel, un corps sonore. Chacun est sur son îlot et trace son espace, pose son univers. Ils inscrivent leur monde, leur identité, leur personnalité. Le danseur trace, parcourt, mesure, se déploie avec lenteur et énergie. Explore sa nature animale, végétale, aérienne, terrienne. Construit sa danse dans un espace limité et illimité. Le musicien joue du trombone comme prolongement de sa voix, de son corps. Instrument visuel solaire et tellurique, il joue de sa finesse, sa puissance, sa sensualité, sa virilité. Même si chacun vit dans son monde ils se perçoivent ou s'ignorent. Ils s'observent, se croisent, se provoquent. Ils confrontent leurs univers, leurs matières, leurs énergies. L'émulation augmente l'intensité du jeu. De leur solitude naît des silences de la présence de l'écoute. Ils sont faits de souffle, de gestes, de sons, de mots, de musique, de danse. Il y a de la gravité et de la légèreté dans ces solitudes partagées.*

Chorégraphe : Lulla Chourlin

Danseur : Loïc Reiter

Musicien : Jean Lucas

### Loïc Reiter, danseur

Après une année de préparation aux Beaux-Arts à l'École Gérard Jacot, il intègre, sans contradiction, l'École de Cirque de Genève et participe à de nombreux workshops organisés notamment par l'HEAD avec des chorégraphes tels Josef Nadj, Maria La Ribot, Gilles Jobin, Foofwa d'immobilité. Artiste chorégraphique aujourd'hui (il danse pour les chorégraphes Mathieu Hocquemiller, Caroline Grosjean, Nathalie Pernette, le Théâtre Alcyon, Lulla Chourlin...), il intègre pour l'année 2011-2012 la formation professionnelle DU Art, danse et performance de l'Université de Franche-Comté et 2012-2014 il se forme au BMC (Body-mind centering) dispensé par la Compagnie Astragale - Lulla Chourlin. La collaboration entre Loïc Reiter et Lulla Chourlin a débuté en 2012, pour la création du spectacle « 7 hommes ».

### Jean Lucas, musicien

Musicien strasbourgeois, Jean Lucas est tromboniste, tubiste et accordéoniste. Son champ d'action fluctue au fil du temps entre musiques improvisées, musiques traditionnelles et spectacles. À la fois musicien de scène (par les concerts, le conte ou le théâtre), de rue et de proximité (en intervenant par exemple dans les milieux de la santé), il aime faire la place belle à la mise en scène des sons.

France, Angleterre, Bosnie, Canada, Chine, Grèce, Lettonie ... La musique fait voyager et le chemin de musicien est propice aux rencontres ! Ainsi Jean a joué avec Jean-Luc Cappozzo, Bruno Chevillon, Marc Ducret, Eric Echampard, Géraldine Keller, Jessica Constable, Michel Marre, Michel Massot ou encore Tom Rainey.

Actuellement, Jean joue dans : l'Electrik-GEM, le Grand ensemble de la Méditerranée, Place Klezmer (3 groupes du collectif strasbourgeois « l'Assoce Pikante »), l'ensemble Bernica, Ark4 et Lucas Guell Tuyau, Jean Lucas SoLo (quatre projets du collectif nancéien « Latitudes 5.4 »), « Il y a quelqu'un dans le vent » (spectacle jeune public de la compagnie la grande Ourse).

Jean Lucas a rejoint l'équipe de la compagnie Astragale - Lulla Chourlin pour la création du duo « Vision ».

## COMPAGNIE ASTRAGALE

### Lulla Chourlin, chorégraphe et performeuse

Parallèlement à ses premières formations (école de mime, danse contemporaine, travail vocal), Lulla Chourlin a toujours développé ses propres recherches et créations. Son parcours a été jalonné de rencontres importantes et déterminantes pour la direction de son travail : la découverte puis la pratique de la Danse Contact. Improvisation avec Steve Paxton, Nancy Stark Smith, Kirstie Simson, Didier Silhol, la pratique de la danse improvisée avec Julyen Hamilton, Simone Forti, Barre Philips, Mark Tompkins (danseuse de sa compagnie sur deux créations).

Depuis 1999, en parallèle de son travail de chorégraphe, danseuse et suite à sa formation intensive en Body-Mind Centering à l'école BMC® dans le Massachussetts (USA) avec Bonnie Bainbridge Cohen ; elle propose une formation intensive en Art du Mouvement Expérimental pour danseurs professionnels. Elle enseigne à l'école qui forme les praticiens en BMC® (à l'Atelier de Paris Cartoucherie de Vincennes). Le Body-Mind Centering® est une approche pédagogique d'éducation somatique par le mouvement et le toucher qui affine le travail sur la conscience du corps l'écoute, la sensation.

Depuis 1981 elle est chorégraphe-danseuse basée à Besançon, directrice artistique d'Astragale. Elle crée une quinzaine de spectacles et de nombreuses performances et commandes in situ.

Depuis cinq ans, elle développe au sein de la compagnie Astragale des créations chorégraphiques interdisciplinaires en relation avec l'architecture patrimoniale. En redonnant vie et sens aux lieux patrimoniaux, en donnant une nouvelle vision sensible des places, des monuments, des musées, des paysages, elle ouvre la possibilité à l'imaginaire et l'esthétique de se déployer dans notre environnement.

Lulla Chourlin aime mettre en lien la danse avec d'autres arts. Elle collabore avec des musiciens, un photographe, écrivains, chanteurs et des danseurs. Cette mise en lien entre l'architecture du corps et l'architecture. Ce mélange des arts permet des créations nourrit des expériences, des regards et donne une vision large aux spectateurs.

L'ambition d'élargir le public, de sensibiliser le plus de monde possible à la danse passe par le fait de sortir des salles de théâtre, d'investir l'espace public ou des lieux connus et usités par tout le monde, telle est la démarche de la compagnie.

## Créations in situ de la compagnie

**Un des sens** / Performance exposition, photo, danse  
Duo entre une danseuse et un photographe (Yves Petit)  
Crée en novembre 2008, au Pavé dans la Mare, galerie d'art contemporain à Besançon

### Sur Paroles

En duo avec Geneviève Sorin  
Crée en novembre 2009, à 3bisF d'Aix-en-Provence

### Mouvement T

Création chorégraphique et vocale pour la mise en valeur du patrimoine  
Créé en septembre 2010 cour d'honneur de l'hôpital Saint Jacques à Besançon dans le cadre des journées du patrimoine  
Nouvelle création dans la cour d'honneur de l'hôpital Saint Jacques à Besançon, pour les F'estivales de Besançon, en juillet et août 2011

### 7 hommes

Création pour un chœur d'hommes et un danseur, pour la mise en valeur du patrimoine  
Septembre 2012, à la cour du Palais Granvelle de Besançon,

dans le cadre des journées du patrimoine.

### Corpstextes

Performance et exposition photo par Yves Petit, danse par Lulla Chourlin et écriture par Bernard Friot

Création au Gymnase, espace culturel de l'IUFM de Franche-Comté, le 18 décembre 2012, puis exposition du 10 janvier au 5 février 2013.

### Deux temps trois mouvements

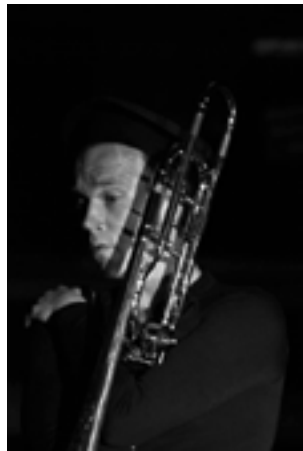
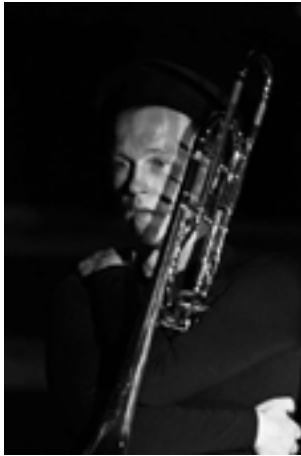
Pièce chorégraphique et vocale pour la mise en valeur du patrimoine  
Création le 14 et 15 septembre 2013 à l'église de Morteau dans le cadre des journées européennes du patrimoine

### On ferme

Déambulation de clôture du musée des beaux-arts de Besançon pour travaux  
Pièce chorégraphique et vocale créée le 13 avril 2014

### Vision

Duo pour un danseur et un musicien, créé en juillet 2014 pour le site des Forges de Fraisans



© Marion Huet



© Yves Petit



## Compagnie Astragale

La Friche Artistique de Besançon  
8/10 avenue de Chardonnet - 25000 Besançon

☎ 06 07 75 54 19

📞 03 81 82 72 53

✉ [astragale.ame@wanadoo.fr](mailto:astragale.ame@wanadoo.fr)

📘 Cie Astragale Lulla Chourlin

🌐 [www.compagnie-lullachourlin.com](http://www.compagnie-lullachourlin.com)

---